

DIGISET PÄIVÄT -KIERTUE

MEDIALUKUTAIDOA JA DIGISANASTOA

RKO Digihankkeet | Syksy 2020

DIGISET PÄIVÄT -KIERTUE

Mistä oikein on kyse?



-hanke 2019-20 | RKO.fi



RKO.fi

- Raudaskylän Kristillisen Opiston digihankkeet (Aikuisten digitaidot ja Työelämän digitaidot; RKO Työllisyyspalvelut)
- Ylivieska, Sievin ja Reisjärven kirjastot
 - Reisjärvi tammikuussa 2021
- Digitietoa, -opastusta ja -neuvontaa

- **Päivämääriä:**
 - Sievin kirjaston digimaanantait: 12.10. ja 26.10.
 - Ylivieskan kirjaston digikeskiviikot: 14.10., 28.10. ja 11.11.
 - Reisjärven kirjaston digitorstait: 14.1. ja 28.1.
- **Aiheita (miniluennot):**
 - Medialukutaitoa ja digisanastoa
 - Arjen tietoturva
 - Netiketti (Ylivieska)

MEDIALUKUTAITO

Tavallista lukutaitoa laajempi taito



- Tavallista lukutaitoa (kyky kirjoittaa, lukea ja ymmärtää lukemaansa) laajempi taito
- **Kyky lukea ja ymmärtää erilaisia mediasisältöjä** (tekstit, videot, kuvat, viestit ym.) **sekä yleinen tietämys median erilaisista ilmiöistä**
- Rajat käyttäjän ja sisältöjen tuottajan välillä hämärtynyt - monet meistä ovat digitaalisissa ympäristöissä sekä käyttäjiä että tuottajia. Tuottamisen lisäksi medialukutaitoon kuuluu myös tulkintataidot.

Mitä taitoja medialukutaidon alle kuuluu? 1/2

OMA TUOTTAMINEN

Itseilmaisu,
mediasisältöjen
tuottaminen,
luovuus

KÄYTTÖTAIDOT

Medialaitteiden
käyttö, arjen
digipalveluiden
käyttö

OSALLISUUS

Aika- ja
paikkariippumaton
osallistuminen,
kommunikointi,
itseilmaisu,
yhteisöllisyys

VAIKUTTAMINEN

Kannanotot,
julkiseen keskusteluun
osallistuminen,
yhteiskunnallinen
osallistuminen,
vaikuttamiseen pyrkivän
toiminnan organisointi

Mitä taitoja medialukutaidon alle kuuluu? 2/2

ELÄMÄN- HALLINTA

Tukea terveellisiin elämäntapoihin (esim. askelmittari- ja muut sovellukset), tiedonsaanti, riskien tunnistaminen ja ennaltaehkäisy

TIEDONHAKU, KRIITTISYYS

Valtava määrä tietoa helposti saatavilla, tiedon ja sen lähteiden luotettavuuden arviointi, uuden oppiminen ja opettaminen ajasta ja paikasta riippumatta, viestimisen monipuolisuus, erilaiset mediasisällöt (eri oppimistyyliä)

TULKINTATAIDOT

Mediasisältöjen ymmärtäminen, analyttisyys, kyseenalaistaminen, esteettisyys, sisällöistä nauttiminen, kulttuuri- ja katsojasidonnaisuuden huomiointi, tietoisuus omasta ajattelusta

VIESTINTÄ JA VUOROVAIKUTUS

Vuorovaikutus, keskustelutaidot, kirjoitustaito/kirjallinen ilmaisu, viestinnän monimuotoisuus (mm. erilaiset mediasisällöt), aktiivisuus, netiketti, verkon limittyminen osaksi arkielämää

DIGISANASTOA:

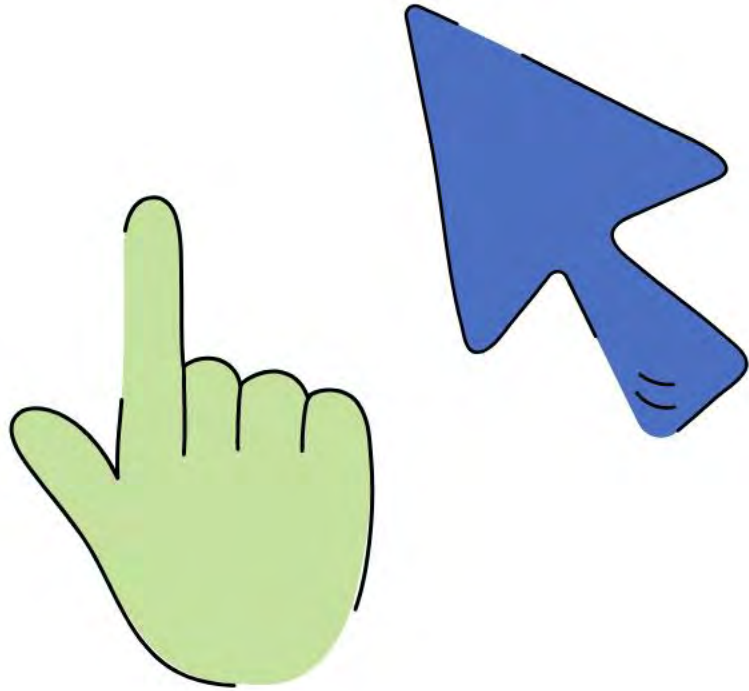
**TIETOKONE &
INTERNET**

TYÖPÖYTÄ



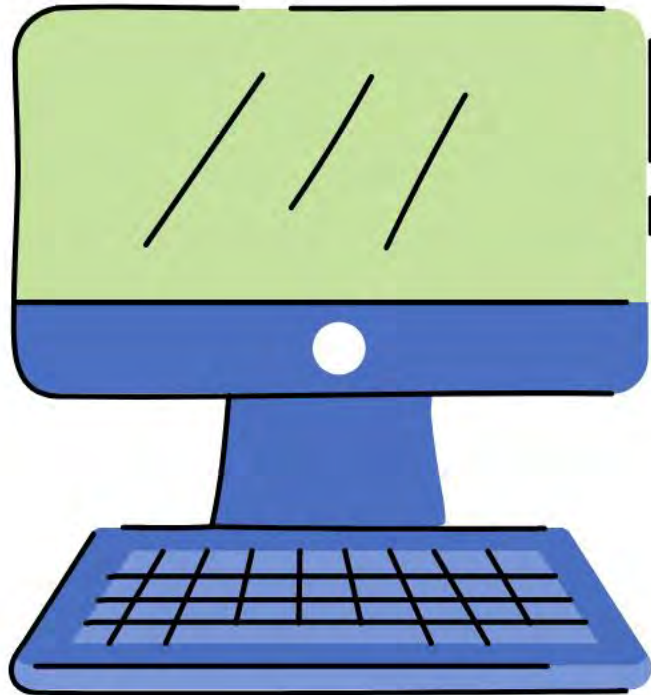
- Tietokoneen perusnäkökulma
- Näkyy ensimmäisenä, kun olet käynnistänyt tietokoneen/kannettavan tietokoneen
- Työpöydältä löytyy niin kutsuttuja **kuvakkeita**, jotka liittyvät tietokoneen hallintaan ja ohjelmien (esim. Word, Internet-selain jne.) käynnistämiseen

HIIRIOSOITIN



- Merkki on yleensä nuoli tai käsikuvio, joka klikkaa sormella
- Merkki näyttää, mihin kohtaan hiiri on kohdistetty näytöllä

KURSORI



- Tekstin syöttökohdan osoittava, liikkuva merkki
- Merkki on yleensä välkkyvä pystyviiva
- Kursoria pystyy siirtämään hiiren tai näppäimistön nuolinäppäimien avulla
 - Mobiili-/kosketusnäytöllisissä laitteissa kursoria voi siirtää sormella

KUVAKE/ PIKAKUVAKE



- Kuvake, joka löytyy työpöydältä (tietokone) tai laitteen aloitusnäytöstä (mobiililaite)
- Pikakuvakkeen avulla saa nopeasti avattua haluamansa sisällön tai ohjelman
 - Esimerkiksi Mozilla Firefox -pikakuvakkeella saa avattua Firefox-nettiselaimen ja Google Chrome -pikakuvakkeella saa avattua Chrome-nettiselaimen
- Pikakuvake-sanaa käytetään lähinnä tietokoneissa, mobiililaitteissa puhutaan yleensä kuvakkeista

WLAN/WI-FI



- Langaton lähiverkko, ja yksi tapa päästä nettiin mobiililaitteella (kännykkä, tablet)
- **WLAN on yleistermi langattomalle lähiverkolle**
- **Wi-Fi on rekisteröity tavaramerkki, jota käytetään synonyyminä langattomalle lähiverkolle**
- Wi-Fi -verkon keskipisteenä yleensä modeemi tai reititin, joka jakaa seinästä tulevan kiinteän verkon langattomaksi

SELAIN/ NETTISELAIN/ VERKKOSELAIN



- Ohjelma, jonka kautta pääsee vierailemaan verkko-/nettisivuilla sekä katselemaan niiden sisältöjä
- **Yleisimpiä selaimia:**
 - Microsoft Firefox
 - Google Chrome
 - Safari (Apple-laitteet; Mac, MacBook, iPad, iPhone)
 - Microsoft Edge

URL/SIVUSTO/ VERKKO-OSOITE/ NETTIOSOITE/ KOTISIVUT



- Tunnus, jolla ilmaistaan verkkosivun sijainti
 - Esimerkiksi: <https://www.rko.fi/>
- Alkuosa koostuu yleensä "http" tai "https" - osasta
 - Näistä https-alkuinen on turvallisempi - s-kirjain kertoo, että sivusto on suojattu (SSL-salaus; salausprotokolla, jolla suojataan nettisovellusten tietoliikennettä IP-verkkojen yli)
- WWW on lyhenne sanoista "World Wide Web" eli maailmanlaajuinen verkko
- URL = Uniform Resource Locator

SELAIMEN PÄIVITTÄMINEN (ENGL. REFRESH)



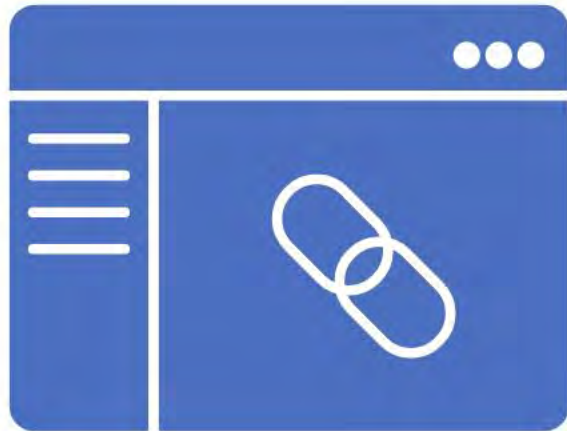
- Komento, jolla voi päivittää nettiselaimen/sivuston eli pyytää tarkistamaan, onko kyseiselle Internet-sivulle tullut muutoksia
- Nettiselaimen päivittämisen voi yleensä tehdä klikkaamalla kerran sivun vasemmassa ylälaidassa olevaa pyöreää nuolikuvaketta (katso viereinen kuva)

HAKUKONE



- Palvelu, jolla haetaan tietoa verkosta
- Hakutuloksiin vaikuttavat **algoritmit** eli yksityiskohtaiset ohjeet, joiden mukaan tietokone toimii saadakseen tietyn tehtävän/prosessin suoritettua
- **Erilaisia hakukoneita:**
 - Google ("googleta netistä" - hakea tietoa netistä)
 - Bing (Microsoft)
 - Yandex
 - DuckDuckGo (painottaa yksityisyyttä)

LINKKI/ HYPERLINKKI



- Tapa siirtyä verkoissa uusiin sisältöihin
- **Linkkien avulla voidaan eri verkkosivuja ja sisältöjä liittää toisiinsa**
 - Voi viedä sivustolta toiselle (ulkoinen linkki) tai sivuston sisällä toiselle sivulle/välilehdelle tai sisältöön (sisäinen linkki)
- Tunnistaa yleensä siitä, että väri vaihtuu kun hiirisoittimen vie linkin (esim. tekstikatkelma, kuvake) kohdalle
- **Tuntemattomien lähettämiin linkkeihin kannattaa suhtautua varauksella**

REKISTERÖITYMINEN (ENGL. SIGN UP/SIGN IN)



- Kertaluontoisesti tehtävä käyttäjätilin/-tunnuksen luominen nettipalveluun
- **Rekisteröitymisen yhteydessä luodaan käyttäjätunnus, joka koostuu useimmiten seuraavista osista:**
 - Oma sähköpostiosoite
 - Mahdollisesti käyttäjänimi, esim. oma etu- ja sukunimi tai keksitty nimimerkki
 - Salasana
- Käyttäjätunnuksen tiedoilla **kirjaudutaan** palveluun, kun sitä halutaan käyttää (esim. sähköposti, Facebook ym.)

VAHVA (SÄHKÖINEN) TUNNISTAUTUMINEN



- **Kirjautuessasi palveluun tunnistaudut**
 - Perustason tunnistautuminen on yleensä käyttäjätunnuksen (nimimerkki/sähköposti) ja salasanan yhdistelmä
- **Vahvaa tunnistautumista käyttävät yleensä viralliset ja luotettavat toimijat, jotka haluavat varmistaa henkilöllisyytesi (Omakanta, Kela ym.)**
- **Vahvan tunnistautumisen keinoja:**
 - Pankkitunnukset
 - Mobiilivarmenne
 - Kansalaisvarmenne

Olet tunnistautumassa palveluun

Omakanta, Tunnistautuminen

Valitse tunnistustapa



Varmennekortti



Mobiilivarmenne



Osuuspankki

Nordea

Nordea



Danske Bank

Handelsbanken

Handelsbanken

ÅLANDSBANKEN

Ålandsbanken

S-Pankki
FIM

S-Pankki

Aktia

Aktia



POP Pankki

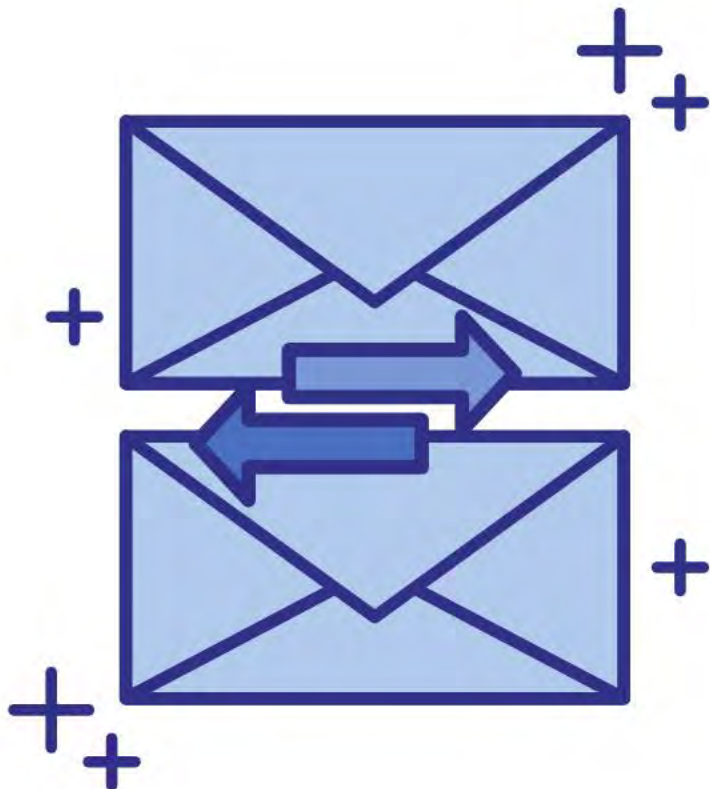


Säästöpankki

omaop

Oma Säästöpankki

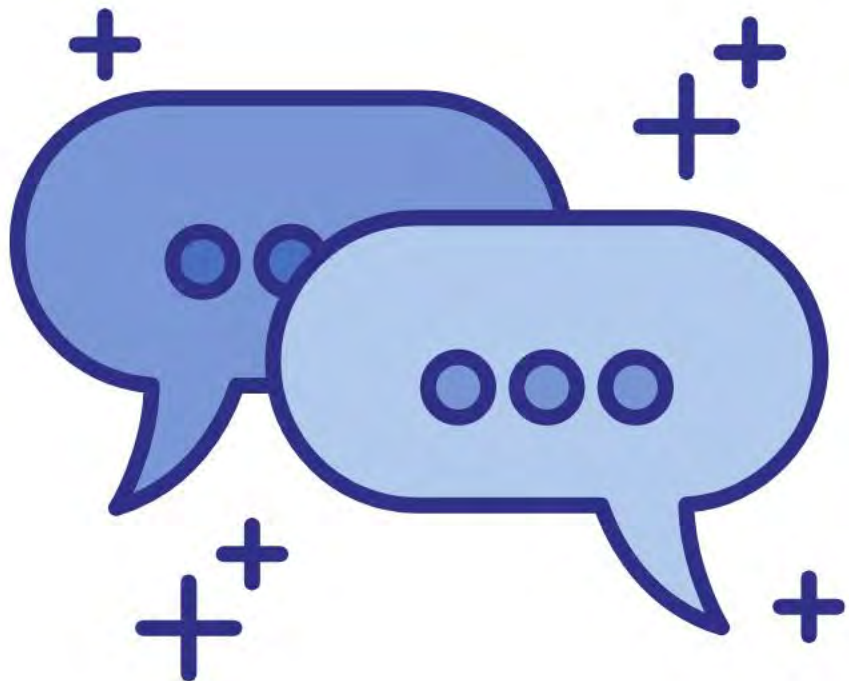
SÄHKÖPOSTI/E-MAIL



- Internetistä löytyvä palvelu, johon luodaan käyttäjätunnukset ja joilla kirjautumalla pääsee lukemaan viestejä sähköpostilaatikosta sekä lähettämään viestejä muille sähköpostia käyttäville
- Sähköposti on yleensä muotoa `omanimitainimimerkki@verkkotunnus.com/fi`
 - Esimerkiksi `minna.koirikivi@rko.fi`
 - @-merkki: ät-merkki, miukumauku
- **Yleisimmät sähköpostipalvelut:**
 - Gmail (Google)
 - Outlook (Microsoft)



CHAT



- Reaaliaikaista keskustelua netissä muiden kanssa
 - Tekstit, ääni, videopuhelu
- Voi olla kahdenkeskistä tai useamman henkilön kanssa tapahtuvaa
- Tänä päivänä myös esim. tieto- ja asiakaspalvelua annetaan chatin kautta
 - Nettisivujen alalaidasta voi pongahtaa chatikkuna "Täällä asiakaspalvelija X, kuinka voin auttaa?" (aluksi chatbotti voi tarjota apua, ja tarvittaessa botti siirtää asiakkaan oikealle ihmiselle)

DIGISANASTOA:

**KÄNNYKKÄ &
MOBIILILAITTEET**

KÄYTTÖJÄRJESTELMÄ



iOS

- Ohjelmistoalusta eli tietokoneen tai mobiililaitteen (kännykkä, tablet) keskeinen ohjelmisto, joka mahdollistaa mm. sovellusten toimimisen
- **Yleisimmät käyttöjärjestelmät mobiililaitteissa:**
 - Android (Samsung, Huawei/Honor, Nokia...)
 - iOS (iPhone, iPad...)
- Uusia versioita tulee säännöllisin väliajoin (mobiililaite ilmoittaa, kun tulee uusi versio) - **on tärkeä pitää käyttöjärjestelmä ajan tasalla ja päivittää uuteen versioon mahdollisimman pian**

SOVELLUS/APPI



- Mobiililaitteeseen (kännykkä, tablet) ladattava ohjelma, ohjelmisto ja toiminto. Voivat olla ilmaisia että myös maksullisia (sovelluksen sisäiset ostokset).
- **Tänä päivänä on paljon erilaisia sovelluksia eri tarkoituksiin - esimerkikkejä sovelluksista:**
 - Sosiaalinen media: Facebook ym.
 - Pikaviestipalvelut; Whatsapp ym.
 - Pankkipalvelut; OP-mobiili, Nordea Mobiili, S-mobiili ym.
 - Mobiilimaksaminen; Pivo, Mobile Pay ym.
 - Julkinen liikenne; VR Matkalla ym.
 - Turvallisuus; 112 Suomi, Koronavilkku ym.
 - Kartta-/GPS-palvelut; Google Maps
 - Sääpalvelut; Foreca, Sää (Ilmatieteen laitos) ym.
 - Sähköposti; Gmail, Outlook ym.
 - Uutiset; Yle Uutisvahti, Yle Areena, IS - Ilta-Sanomat ym.
 - Postipaketit; OmaPosti ym.
- Sovelluksia voi ladata sovelluskaupasta

SOVELLUSKAUPPA



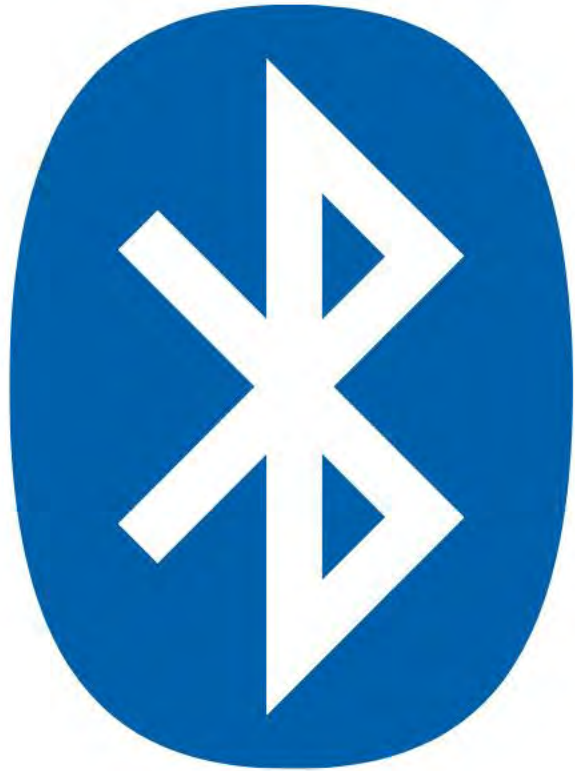
- Palvelu, josta ladataan sovelluksia omalle laitteelle (kännykkä, tablet)
- Useimmat sovellukset päivitetään/päivittyvät sovelluskaupan kautta
 - Sovelluskaupan asetuksista voi valita, päivittyvätkö sovellukset missä tahansa verkosta (automaattisesti), vain Wi-Fi-verkosta vai vain kysyttäessä
- Kännykässäsi/mobiililaitteesasi oleva sovelluskauppa määräytyy sen mukaan, mikä käyttöjärjestelmä siinä on:
 - Android-laitteet: Google Play -kauppa
 - iPhone/iPad: App Store

MOBIILITUKIASEMA/ HOTSPOT/ YHTEYSPISTE



- Jos mobiililaitteesi liittymässä on nettiyhteys eli nk. **mobiilidatayhteys**, voit jakaa sitä muihin laitteisiin (esim. tietokone, kannettava tietokone ym.) laittamalla kännykästä yhteyspisteen päälle
 - Esim. jos mökkireissulla haluat katsoa uutiset tabletilla ja sinulla on kännykässä netti, voit jakaa kännykästäsi netin tabletiin ja katsoa uutiset esim. Yle Areena -sovelluksen kautta!
- **Oman puhelimen verkolle kannattaa keksiä oma salasana turvallisuuden takia (mobiililaitteen asetusten kautta)**

BLUETOOTH



- **Tekniikka, joka mahdollistaa laitteesi ja sen lähellä olevien laitteiden langattoman kommunikoinnin (ilman johtoa)**
 - Laiteparien välinen kantama on noin 10 m
- **Tekniikkaa käytetään esimerkiksi:**
 - Älykellot/urheilukellot/aktiivisuusrannekkeet - bluetooth-yhteydellä siirtävät esim. askelmäärä-, nukkumisen laadun sekä aktiivisuustietoja kännykän sovellukseen
 - Yhdistämällä kännykkä bluetooth-tekniikalla toimivaan matkakaiuttimeen voit vaihtaa soitettavia lauluja kännykästä käsin

DIGISET PÄIVÄT -KIERTUE

**KIITOKSIA JA
INNOSTAVIA OPPIMISEN
HETKIÄ DIGIMAAILMASSA!**

RKO Digihankkeet | Syksy 2020